

天主教香港教區  
天主教露德聖母幼稚園

2018/2019 年度  
學校報告  
及  
2019/2020 年度  
學校計劃

地址：新界南丫島第3約第1709地段

電話：29820359

電郵：mail@ololckg.edu.hk

網址：www.ololckg.edu.hk

# 學校報告及下年度發展的主要內容

## 第一部分 我們的學校

- 1.1 學校簡介
- 1.2 辦學宗旨及目標
- 1.3 兒童入讀情況
- 1.4 教職員概況
- 1.5 管理及行政
- 1.6 學校的安全設備及措施
- 1.7 兒童全年活動
- 1.8 本年度畢業升讀小一學位分配
- 1.9 開支摘要

## 第二部分 自我評估

- 2.1 檢視 2018-2019 年度工作計劃的成效
- 2.2 我們的學與教
- 2.3 我們對兒童和教師的支援

## 第三部分 發展計劃

- 3.1 探討持續發展的工作
- 3.2 關注事項
- 3.3 學校 2019-2020 年度的工作計劃

### 1.1 學校簡介

- (1) 創校年份：1961 年
- (2) 學校所屬區域：離島區
- (3) 學校類別：
  1. 非牟利
  2. 參加免費優質幼稚園教育計劃

### 1.2 辦學宗旨及目標

#### (1) 天主教教育核心價值

天主教會向來積極推動人類歷史文明，其中一個途徑就是興辦教育，包括各階段的學校和大學，以服務大眾，實現全人教育理想，助人追求真正幸福。

香港天主教教會致力辦學已有一百數十年，一向注重全人的發展，本著追求真理，秉持公義，力行仁愛，珍惜生命和鞏固家庭的價值，教導學生成才，貢獻本港社會。

天主教教會將教育工作視為使命，而非職業；將學校視為充滿關愛和活力的團體，而非機構；教會學校人員更樂於發揮有如「牧羊人」和「忠誠僕人」的天職。

為達成使命，天主教學校按照基督福音啟示，以及我國固有文化精髓，引導學生建立正確的人生觀，使他們成為身心健康的人，有高尚品味，勇於創新，愛人如己，明辨是非，具道德勇氣，終生履行公民責任。

因此，天主教學校的課程一貫強調培育學生：

- ◆ 有追求**真理**的熱忱，服膺真理的胸襟；
- ◆ 在天主面前，在人群當中，實踐**正義**，促進公益；
- ◆ 以基督為師，**愛人如己**，關懷弱小；
- ◆ 肯定**生命**崇高的價值，活出生命豐富的意義；
- ◆ 在**家**孝順父母，成家夫妻相敬，親子共融。

(2) 學校遠景

秉承基督博愛與服務精神，效法露德聖母敬主愛人、勇敢堅強，將信心、愛心和希望帶給身邊的所有人，建立正面而積極的人生觀。

(3) 學校使命

基督博愛精神為基礎，積極實踐信、望、愛三德。培養幼兒樂於服務、熱心助人、關心社會，成為一個自愛、自主、勇敢堅強、能克服困難的天父的好兒女。

(4) 學校校訓

敬主愛人

### 1.3 兒童入讀情況

學校本年度開辦 5 班，共有學生 119 人；班級編制及兒童人數如下：

班級	上午班		下午班		全日班	
	班數	人數	班數	人數	班數	人數
高班	1	26	/	/	1	9
低班	1	34	/	/	1	11
幼兒班	/	/	1	39	/	/
總數	2	60	1	39	2	20

### 1.4 教職員概況

#### (1) 教職員人數

- 除校長外，機構共有 9 位全日教師，0 位半日教師，4 位非教學人員。
- 過去一年離職教師 4 人，佔 44 %。

#### (2) 教師（包括校長）的資歷及人數

教師資歷	本科學士學位課程	幼稚園教育證書課程	合格幼稚園教師教育課程	非幼教資歷暫准學位教師
人數	5	3	0	2
百分比	50%	30%	0%	20%

#### (3) 教學經驗

教學經驗	0-3 年	4-6 年	7-9 年	10 年或以上
人數	5	0	0	5
百分比	50%	0%	0%	50%

## (4) 教職員專業發展概況

2018-2019	教學人員本年度已完成的課程/講座/工作坊名稱	人數
9月	天主教教育事務處舉辦鑽禧傑出校友講座:香港青年政策	1
9月	天主教幼稚園基督小幼苗第十三屆周年大會	5
9月	香港天主教教區學校聯會(幼稚園組)新入職教師戲劇教育支援工作坊	3
10月	協康會(專業教育及發展學會)「Thing Bright 導思有法-幼兒高階思維訓練(個別訓練部份)認證課程」	2
10月	香港大學教育學院(中文教育研究中心)非華語幼兒的學與教-幼稚園教師專業發展課程 2018/19(基礎課程)	1
11月	天主教教育事務處教育專題講座:培育孩子的性別自信	1
11月8日至 12月14日	香港大學教育學院 中文教育研究中心 教育局 非華語幼兒的學與教-幼稚園教師專業發展課程	1
11月	香港天主教教區學校幼稚園組 參觀基督教香港靈糧堂幼稚園	3
11月	香港大學教育學院中文 教育研究中心 校本教師培訓-非華語幼兒的語文教學	9
11月	天主教教育事務處教育專題講座:兒童的心性發展及從信仰角度看多元性文化	1
11月8日至 1月12日	香港大學教育學院中文 教育研究中心 教育局 非華語幼兒的學與教-幼稚園教師專業發展課程	1
12月	香港中文教育學院 香港教育研究所 香港教育領導發展中心 校董培訓課程 2018/19	1
2019年 1月	香港大學教育學院 中文教育研究中心「蓄勢待發」中文學與教幼小銜接研討會	9
1月	香港天主教教區學校幼稚園組學教思維分享會	2
1月	天主教教育發展委員會 2018-2019 年度天主教學校初次受聘教師「五大核心價值與教育工作」專題發展日(二)	3
2月	教區幼稚園教育研究及發展委員會 中層教師培訓工作坊 角色轉變後人際關係的處理及副主任角色定位/責任與賦權	2
2月	香港大學教育學院 中文教育研究中心 非華語校本培訓課程	2
2月	天主教教育事務處 聯會新春團拜暨教育講座	1
3月	香港天主教教區學校幼稚園組 教區幼稚園教育研討日	9
3月	教區教育心理服務附屬委員會(幼稚園)〈教育心理服務 - 聯校教師工作坊〉師生溝通 - 齊來發放正能量	3
3月	教區幼稚園教育研究及發展委員會 中層教師培訓工作坊 危機/突發事件處理及家長工作/處理投訴	2

2018-2019	教學人員本年度已完成的課程/講座/工作坊名稱	人數
3月	香港大學教育學院中文教育研究中心「非華語幼兒語文能力評估」專業培訓工作坊	1
4月	明愛康復服務 聯校教師發展日:教師減壓工作坊及朝聖活動	7
4月	香港教育大學幼兒教育碩士專業協會專題講座:如何準備第三周期質素保證評核	1
4月	教育局促進學校自我評估(表現指標)幼稚園簡介會	1
4月	境外參觀交流學習	1
4月	香港天主教教區學校幼稚園組「幼兒發展評核報告」(2019修訂版-第一稿)簡介會	3
5月	天主教教育事務處天主教學校教師日	10
7月	香港明愛家庭服務「愛德喜」幼師教材分享會	1
7月	香港天主教教區學校聯會幼稚園(宗培組)「宗教推展小組」講座	1
7月	香港天主教教區學校聯會幼稚園(宗培組)「宗教推展小組」靈修講座及感恩彌撒	3
8月	香港天主教教區學校聯會(幼稚園)2018-2019 821 教職員朝聖暨學校專業發展日	7

2018-2019	非教學人員本年度已完成的課程/講座/工作坊名稱	人數
2019年 1月	香港天主教教區學校聯會 DK1 系統用戶培訓工作坊	1
7月	香港天主教教區學校聯會網頁行政培訓工作坊	1
8月	香港天主教教區學校聯會(幼稚園)2018-2019 821 教職員朝聖暨學校專業發展日	3

## 1.5 管理及行政

### (1) 校董會成員及領導層職能

#### 校董會成員

本園的校董會成員如下：

校監：廖慕賢女士

校董：陳德雄神父、吳書成神父、古穗生修女、葉介君先生、  
黃敏兒女士、李惠芳女士、馬慶堂先生、梁淑儀女士、  
阮瑞嫻女士、胡艷芬女士

#### 校董的職能：

1. 協助校董會行使職權及履行責任，妥善管理幼稚園，以體現辦學團體的教育理想及達成幼稚園訂定的目標；
2. 保障幼稚園及辦學團體利益；
3. 出席所有校董會會議，參與討論及議決事項，並在會後協力推行議定的工作；
4. 接受校董會以集體參與決策的方式運作，每名校董有權參與討論和陳述意見，但須尊重其他校董的意見。所有決定均應在校董會會議上通過，校董會一旦作出決定，個別校董必須遵從；
5. 持守保密原則，把界定為機密的議事項目予以保密，亦不得披露個別校董的說話內容及投票結果；
6. 申報與校董權責可能產生衝突的利益；
7. 盡量出席幼稚園為員工、學生及家長所舉辦的活動，以加強聯繫，增進認識。

#### 校監的職能：

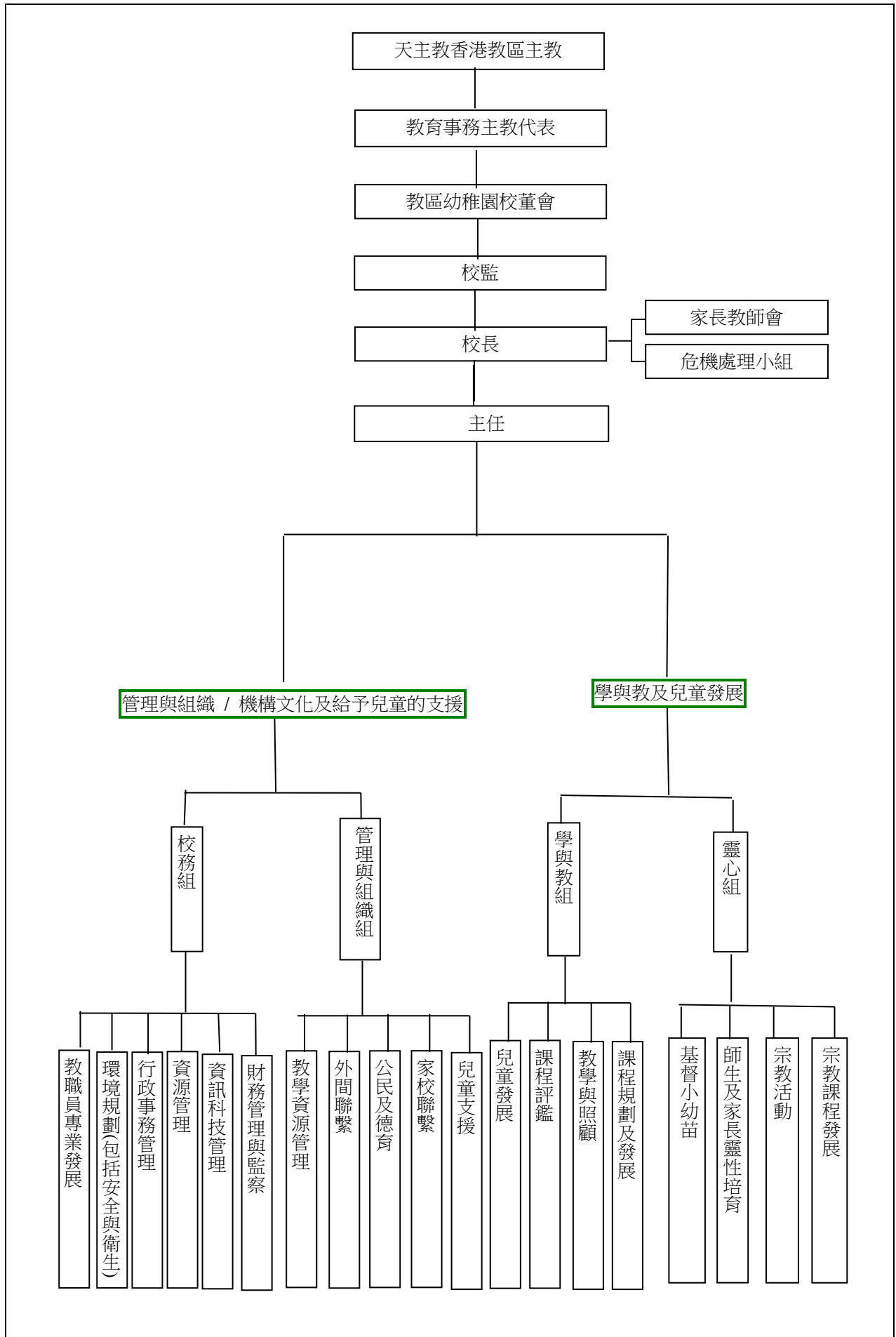
1. 校監代表辦學團體監察幼稚園一切事務，擔當監督的角色，並負有管理幼稚園的法律責任；
2. 確保幼稚園執行辦學團體的辦學宗旨、政策與指示，活出基督徒的信仰及價值觀，成為名副其實的天主教學校；
3. 代表校董會參與遴選或討論調配校長事宜；
4. 按教育事務主教代表的指示，向教育局呈報校長及校董人選；
5. 書面通知教育事務主教代表有關校長、校監及校董的辭任；
6. 按既定程序召開及主持會議；
7. 在幼稚園管理方面給予校長支援，並監察校長工作表現，以確保校長按附件要求履行職責；
8. 確保幼稚園秉承天主教核心價值及全人教育，使學生能在靈性、品德、智力、情緒、體格、群體、藝術上成長與發展及；
9. 監察幼稚園的財政管理及資源運用；
10. 監察校內員工是否權責清晰，分工適當；
11. 引領、輔導及鼓勵員工盡心工作。



### 校長的職能：

1. 確保落實天主教學校的使命、價值觀及信念；
2. 在學校日常的行政及管理，活出基督精神，並以身作則為員工及學生樹立榜樣，使學校成為名副其實的天主教學校；
3. 強化個人、員工及學生靈修生活上的成長；
4. 與堂區及教區其他機構合作；
5. 擴闊個人的專業知識與技能，並掌握教育領域的最新發展，與時並進；
6. 確保幼稚園貫徹遵守《教育條例》及《教育規例》，執行辦學團體制訂的政策與指示及校董會的決議；
7. 策劃、實施、監察及評估一切有關宗教培育、教學、訓輔及幼稚園持續發展的工作；
8. 熟習現行幼稚園管理的政策、程序及常規；
9. 確保迅速及有效地處理日常行政事務；
10. 管理幼稚園財政運作及資源運用、製訂每年預算及確保收支正常；
11. 確保帳目正常及將學校財產、傢俬和設備等紀錄妥善存檔；
12. 恆常呈交賬目及校產紀錄予校監批核；
13. 制訂各級員工服務守則，為他們在行為及工作方面提供適當指引；
14. 按員工的能力及經驗，適當分配職務；
15. 督導員工的工作並評核其表現；
16. 為員工提供充分的專業發展機會；
17. 策劃和督導全校的課程及課外活動，以達致提升學生靈性、智力、情緒、體格、群體及藝術的全面發展；
18. 確保校務會議和各科務會議定期舉行；
19. 維持校內紀律；
20. 聯絡學生家長或監護人商議有關學生事宜；
21. 確保校舍獲得妥善維修及管理，務使學生在安全的環境內學習，尤須關顧學生的健康及利益。

(2) 行政架構



## 1.6 學校的安全設備及措施

1. 學校之危機小組會定期舉行會議，就學校衛生、消防和安全、預防傳染病定出指引，並負責處理學校緊急事故。定期及有需要時修訂危機處理指引及守則之內容，讓全體教職員重新檢視危機處理的政策，提高員工關注學校環境及職安健等情況；並會就社會現況適時向員工發放資訊及更新指引。
2. 學校設有防火設備及多個走火通道，並為全校教職員及幼兒全年進行三次防災演習，分別在 2018 年 11 月、2019 年 3 月及 5 月份進行，以提高預防效能。
3. 學校設有急救用品，照顧有需要的教職員及幼兒，並會由專責教師定期檢查急救用品。學校教師取得有效急救證書人數共 10 人，共有 5 人負責學校之急救安排。
4. 職工每天定時清潔場地、活動設備、教材及教具。

## 1.7 兒童全年活動

2018 年	班級	活動	家長參與
8 月 29-31 日	新生幼兒班	新生活動日	✓
9 月 7 日	高班	參觀南丫北段公立小學	✓
9 月 8 日	高班	小一家長會	✓
9 月 20 日	幼兒班、低班及高班	8,9 月份生日會	✓
9 月 21 日	高班	國際和平日幼稚園和平大使活動	
9 月 24 日	幼兒班、低班及高班	中秋賞燈會	
10 月 8 日	幼兒班、低班及高班	開學祈禱聚會	
10 月 11 日	幼兒班、低班及高班	10 月份生日會	✓
10 月 13 日	幼兒班、低班及高班	第八屆周年大會暨第十屆家長教師會 就職典禮	✓
10 月 18 日	高班	參觀中區消防局	
10 月 20 日	低班及高班 「基督小幼苗」	「基督小幼苗」承諾禮暨活動日	✓
11 月 10 日	幼兒班、低班及高班	第十八屆親子同樂日活動	✓
11 月 11 日	低班及高班	校外普通話比賽	✓
11 月 15 日	幼兒班、低班及高班	11 月份生日會	✓
11 月 17 日	幼兒班、低班及高班	親子旅行	✓
11 月 23 日 至 6 月 28 日	全日高班、低班學生	安徒生會南丫島中心 聯辦 全日班學習體驗活動	
11 月 26 日 至 1 月 18 日	幼兒班、低班及高班	一人一花活動	✓
12 月 3 日	幼兒班、低班及高班	香草種植計劃活動	✓
12 月 13 日	幼兒班、低班及高班	12 月份生日會及報佳音	✓
12 月 22 日	幼兒班、低班及高班	聖誕同歡派對	✓

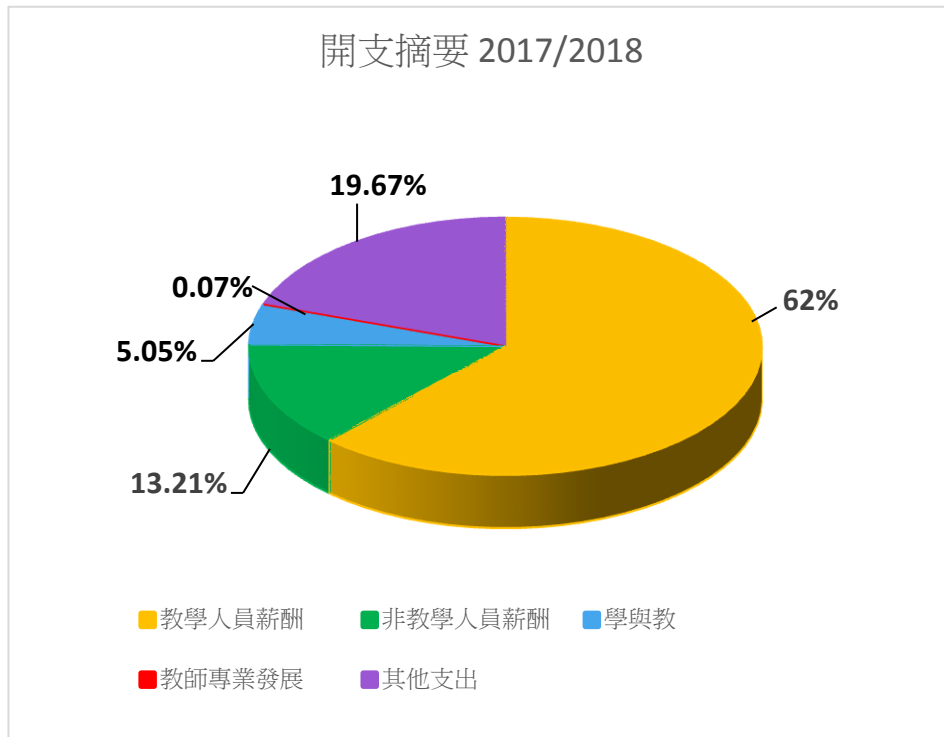
2019年	班級	活動	家長參與
1月17日	幼兒班、低班及高班	1月份生日會	✓
1月23日	低班	參觀陽光笑容小樂園	
1月24日	高班	參觀文化博物館	
2月14日	幼兒班、低班、高班	露德聖母聚會及豬年新春團拜活動	
2月21日	幼兒班、低班、高班	2月份生日會	✓
3月4日	幼兒班、低班、高班	香港大學牙醫學院社區口腔健康計劃	
3月4日至 5月26日	幼兒班、低班、高班	陽光笑容刷刷刷活動 2018-2019	✓
3月15日	高班	參觀榕樹灣大街購物學習活動	
3月14日	幼兒班、低班及高班	3月份生日會	✓
3月20日	高班	迪士尼畢業慶典	✓
4月11日至 5月10日	幼兒班、低班及高班	水果月活動	✓
4月11日	幼兒班、低班及高班	4月份生日會	✓
4月16日	幼兒班、低班及高班	<童心暖意>關愛長者活動	✓
5月9日	幼兒班、低班及高班	5月份生日會	✓
5月15日	低班	參觀香港動植物公園及野餐活動	
5月23日	幼兒班	香港中央圖書館「玩具圖書」	
5月27日	幼兒班	道路安全講座	
5月29日	高班	參觀灣仔環境資源中心	
5月30日	低班	參觀灣仔環境資源中心	
5月31日	幼兒班、低班、高班	聖母月活動	
6月6日	幼兒班、低班、高班	6,7月生日會	✓
6月8日	幼兒班、低班及高班	第五十七屆畢業暨結業禮	✓
6月22日	低班及高班 「基督小幼苗」	基督小幼苗結業禮	
7月2日	幼兒班、低班、高班	嬉水日活動	
7月3日	高班	參觀「變變變! MOVE 生物體驗展	
7月4日	幼兒班	沙灘樂活動	
7月5-6日	高班	畢業營活動	✓
7月8日	低班	參觀交通安全城活動	
7月9日	幼兒班、低班及高班	感恩祈禱聚會	
7月10日	幼兒班、低班及高班	小小運動會活動	
7月11日	幼兒班、低班及高班	夏日派對	✓

## 1.8 本年度畢業升讀小一學位分配

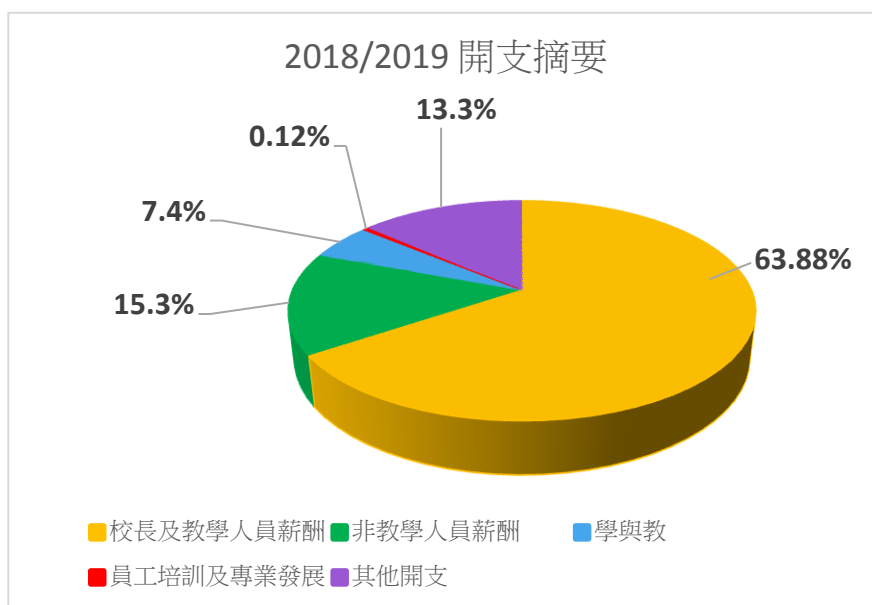
2018-2019 年度畢業生人數：34 人

小 學 名 稱		兒 童 人 數
1	南丫北段公立小學	24
2	天主教總堂區學校	5
3	新會商會學校	1
4	香港仔聖伯多祿天主教小學	1
5	官立嘉道理爵士小學	1
6	法國國際學校	2

## 1.9 開支摘要



開支帳目經核數師審核: 2018 年 11 月已經審核



開支帳目經核數師審核: 預計 2019 年 12 月審核

2.1 檢視本年度工作計劃的成效

關注事項（一）加強語文環境創設，照顧華語及非華語兒童學習中文的不同需要

工作計劃所運用的策略及工作	憑證：
<p>請從「管理與組織」、「學與教」或「學校文化及給予兒童的支援」等方面，說明有關範疇所推行的策略及工作。</p>	
<p>1. 豐富中文語境設置，增加兒童學習中文的機會。</p> <p>1.1 師生及幼兒間均以粵語作為日常溝通之主要語言。 教師在日常活動中以粵語與幼兒溝通，並於區角活動、早午會、茶點及活動後作分享，增加幼兒運用粵語之機會，藉此培養幼兒表達及與人溝通之信心，同時提升幼兒學習中文的興趣。</p> <p>1.2 透過生活化情境及活動，讓兒童認識及運用常用的中文詞彙及句式。 1.2.1 由學與教組先擬定各級主題心理詞彙及句式，再於教務會議中，與各級教師商議及訂定適合的目標詞彙及句式。 1.2.2 各級會編排不同的生活化情境活動，如：到榕樹灣大街購物、職業扮演活動、天氣報告及生日會等，讓幼兒有更多機會運用已學的目標中文詞彙及句式與人溝通。</p> <p>1.3 推行「我會讀兒歌」活動，兒童於每個活動後，朗讀粵語兒歌予家人聆聽，延伸課堂所學至家庭。 下學期開始推行「我會讀兒歌」活動，教師每個主題派發兒歌卡予各級學生，卡上附有音頻二維碼和小遊戲，讓幼兒回家後仍可聆聽粵語兒歌內容，並朗讀兒歌予家人或校內教師或同伴聆聽。</p> <p>2. 配合華語及非華語兒童能力，調適學習角之語文學習目標和活動設計。</p> <p>2.1 區角加入語文（中文）學習元素，兒童與環境互動，並訂立學習詞彙目標，自主學習中文。 教師於語文區角，設定不同的學習方法，如：小字典，供幼兒自選方法，在區角內透過環境及教材，學習自訂的目標詞彙。 (每個主題進行區角活動前，幼兒需於「我會自己學」記錄表內，先選好學習的目標詞彙及學習方法。)</p> <p>2.2 語文角之設計及佈置具不同程度，供華語及非華語兒童按自己的能力完成。</p>	<ul style="list-style-type: none"> <li>• 校務會議紀錄</li> <li>• 教務會議紀錄</li> <li>• 教學計劃及反思</li> <li>• 教師問卷</li> <li>• 兒童評估紀錄</li> <li>• 主題目標詞彙及句式表</li> <li>• 各級進度表</li> <li>• 跳出框框室內區角活動設計及檢視表</li> <li>• 「我會讀兒歌」兒歌卡</li> <li>• 家長問卷</li> <li>• 主題教學計劃</li> <li>• 跳出框框區角活動設計及檢視表</li> <li>• 學與教會議記錄</li> <li>• 教務會議記錄</li> <li>• 主題教學計劃</li> <li>• 主題評估紀錄表</li> <li>• 跳出框框區角活動設計及檢視表</li> <li>• 學與教會議記錄</li> <li>• 教務會議記錄</li> <li>• 主題教學計劃</li> </ul>

評述工作計劃的成效	
<p>運用工作計劃所擬訂的成功準則及所搜集到的檢討資料，從促進兒童學習作思量，扼要評述此計劃能否達至既定目標。</p>	
<p>1. 豐富中文語境設置，增加兒童學習中文的機會。</p> <p>1.1. 師生及幼兒間均以粵語作為日常溝通之主要語言。  成功準則：教師及幼兒間均以粵語作為日常溝通之主要語言(100%)  實際成效(95%)</p> <p>教師在新生入學初期，仍會以英語輔助與幼兒溝通，目的為儘快與幼兒建立友好關係，但當幼兒逐漸習慣校園生活，教師便會以粵語作為日常溝通之主要語言。教師問卷調查景顯示，90%的教師日常能以粵語與幼兒溝通，教師亦會以身體語言、面部表情及簡單的口訣指示，讓幼兒知道活動時的規則或需注意之事項。大部份幼兒(包括非華語學童)能以粵語說出日常用語，例如：「早晨」、「多謝」、「再見」、「我想去洗手間」等。</p> <p>1.2. 透過生活化情境及活動，讓兒童認識及運用常用的中文詞彙及句式。  成功準則：幼兒能認識及運用常用的中文詞彙及句式(90%)  實際成效(89%)</p> <p>在不同的生活化情境活動中，如:到榕樹灣大街購物，幼兒會用粵語表達自己想要購買的物品及向店員詢問貨品價格，如:「我想買麪包。」、「請問幾多錢?」等；天氣報告活動中，幼兒亦能運用中文說:「今天是星期三，今天是晴天。」惟在過程中，非華語幼兒很多情況也需要華語同學提醒，才能將所學的詞彙及句式表達出來。</p> <p>1.3 推行「我會讀兒歌」活動，兒童於每個活動後，朗讀粵語兒歌予家人聆聽，延伸課堂所學至家庭。  成功準則：幼兒能於每個主題後，朗讀粵語兒歌予家人聆聽(100%)  實際成效(87%)</p> <p>「我會讀兒歌」活動推行期間，華語及非華語幼兒均積極在校向教師或義工家長朗讀粵語兒歌，在家亦會朗讀兒歌予家人聆聽，這提升了他們學習中文的興趣，同時亦促進了親子之間的互動。家長反映此活動能幫助幼兒學習中文，讓幼兒透過兒歌音頻二維碼，在家亦能學習朗讀中文兒歌、認識詞彙及句式的發音。惟部份非華語家長反映不甚清楚如何使用二維碼聆聽兒歌，對推行細則不太清楚。</p>	<ul style="list-style-type: none"> <li>• 教學計劃及反思</li> <li>• 教師問卷</li> <li>• 兒童評估紀錄</li> <li>• 跳出框框室內區角活動設計及檢視表</li> </ul> <ul style="list-style-type: none"> <li>• 教學計劃及反思</li> <li>• 教師問卷</li> <li>• 兒童評估紀錄</li> <li>• 跳出框框室內區角活動設計及檢視表</li> </ul> <ul style="list-style-type: none"> <li>• 「我會讀兒歌」兒歌卡</li> <li>• 2018-2019 家長意見調查問卷</li> <li>• 家長面談</li> </ul>



<p><b>評述工作計劃的成效</b></p>	
<p>運用工作計劃所擬訂的成功準則及所搜集到的檢討資料，從促進兒童學習作思量，扼要評述此計劃能否達至既定目標。</p>	
<p>2. 配合華語及非華語兒童能力，調適學習角之語文學習目標和活動設計。</p> <p>2.1 學習區加入語文（中文）學習元素，兒童與環境互動，並訂立學習詞彙目標，自主學習中文。</p> <p>成功準則：華語及非華語兒童均能於學習區中自主學習，並學會自訂之目標詞彙數量(100%) 實際成效(84%)</p> <p>華語及非華語幼兒均能於學習區中自主學習，並學會自訂目標詞彙數量。華語幼兒多能自行以自己選擇的方法學習目標詞彙，而非華語幼兒則需要教師或同學從旁協助，才能完成學習目標。</p> <p>每次自選學習角活動後，教師會與幼兒回顧當天所學的內容，以鞏固他們已學的中文詞彙及句式。</p> <p>2.2. 語文角之設計及佈置具不同程度，供華語及非華語兒童按能力完成。</p> <p>成功準則：華語及非華語兒童均能按能力達至語文角不同程度活動之學習目標(100%) 實際成效(91%)</p> <p>教師能設計及佈置具不同程度的語文角，幼兒亦能按照他們自己的學習能力完成語文活動。但部份語文教具設計以認讀字詞為主，玩法略欠趣味，較難進一步吸引幼兒的學習興趣。</p>	<ul style="list-style-type: none"> <li>• 教學計劃及反思</li> <li>• 教師問卷</li> <li>• 兒童評估紀錄</li> <li>• 跳出框框室內區角活動設計及檢視表</li> <li>• 「我會自己學」紀錄表</li> </ul> <ul style="list-style-type: none"> <li>• 教學計劃及反思</li> <li>• 教師問卷</li> <li>• 兒童評估紀錄</li> <li>• 跳出框框室內區角活動設計及檢視表</li> </ul>

<p><b>進一步改善的建議/發展空間</b></p>
<ol style="list-style-type: none"> <li>1. 以不同溝通渠道向家長分享學校推行非華語學與教之方法，鼓勵家長更積極支援子女學習中文。</li> <li>2. 繼續採用華語與非華語幼兒同儕學習模式，透過學生間之互動，有助非華語幼兒學習中文。</li> <li>3. 語文環境及佈置加入多元化及富趣味性的遊戲活動，進一步加強幼兒學習中文的興趣。</li> </ol>

## 2.2 我們的學與教

本校根據課程設計、教學與照顧及學習經驗評估以評述學與教的效能，同時選取兒童表現作例證。

評述工作成效	憑證：
<p>1. 本校依據天主教學校辦學的五個核心價值及《幼稚園教育課程指引》(2017)為基礎，並配合學校的發展需要編排課程目標，採用主題綜合課程設計，並透過多元化及動靜交替的大班及小組學習活動，促進幼兒在靈、德、智、體、群、美各方面的均衡發展。同時，根據幼兒的個別差異、需要及能力，靈活調整活動內容及日程編排。本校幼兒每天均有充足的音體、自選區角及學習活動時間，從遊戲中學習，他們能參與不同的區角活動，角色扮演，自由遊戲等，如：在「露德診所」扮演區，幼兒能親身經驗去診所看病的過程，並學習主題相關的知識與技能。在「跳出框框」戶外學習區，幼兒會運用環保物料，如：塑料瓶、廢紙、雞蛋盒等創作出不同的遊戲玩法。惟幼兒於遊戲過程中，時會出現爭執或各持己見之情況，需要老師介入，協助他們商量解決方法。</p>	<ul style="list-style-type: none"> <li>• 教務會議紀錄</li> <li>• 教學計劃反思</li> <li>• 學校時間表</li> <li>• 教學進度、計劃反思</li> <li>• 「跳出框框」戶外區角活動設計及檢視表</li> </ul>
<p>2. 本校致力推行宗教及品德教育，讓幼兒在宗教氛圍下學習敬主愛人及良好品德。本年度學校承接去年課程發展，以幼兒班為試點，將宗教信仰與學與教融合，教師在主題「幫助我們的人」期間，與幼兒分享聖經故事「耶穌醫治瞎子」，幼兒從中學懂關心及幫助別人，並會為生病的人代禱。</p>	<ul style="list-style-type: none"> <li>• 教學計劃反思</li> <li>• 行政會議紀錄</li> <li>• 教務會議紀錄</li> <li>• 活動相片</li> </ul>
<p>3. 學校有統籌課程的機制，校長、主任及中層教師會共同商討及檢視課程的編排，並在教務會議中與各級教師分享教學策略，跟進課程推行，以確保學習活動能配合兒童的身心發展與個別差異。各級的教學計劃均列出教學目的及步驟，讓教師可因幼兒不同起點或學習進度而靈活調適教學內容。通過家長意見調查問卷得知，85%家長認為本校課程活動能讓幼兒全面發展。惟每個主題擬定的學習目標略多，學習焦點較模糊。</p>	<ul style="list-style-type: none"> <li>• 教學計劃反思</li> <li>• 行政會議紀錄</li> <li>• 教務會議紀錄</li> <li>• 活動相片</li> <li>• 2018-2019 家長意見調查問卷</li> </ul>
<p>4. 本校善用空間，在室內及室外設置各級不同範疇的區角活動，教師能運用圖書、玩具及教材等，並因應幼兒的不同能力及興趣佈置主題學習環境，吸引幼兒學習，讓幼兒有適當之空間進行互動與交流。同時，學校有充足的設備及可移動的傢具讓老師規劃教學環境及展示幼兒作品。惟區角內之物料及遊戲設備選擇較少，教師可更靈活運用校園內的大自然資源以激發幼兒操弄及探索的好奇心。</p>	<ul style="list-style-type: none"> <li>• 「跳出框框」戶外區角活動設計及檢視表</li> </ul>
<p>5. 本校參考《幼稚園教育課程指引》(2017)及表現指標(幼稚園)，訂定兒童學習經驗評估政策。學校有規劃地為每位幼兒建立學習成長檔案，記錄幼兒各方面之發展情況，檔案資料分別來自教師、家長及幼兒，教師將評估結果加以整理及分析，讓家校藉此了解幼兒的學習及發展概況。本年度為讓家長更清楚了解子女各學習範疇之表現，本校調整了幼兒成長檔案的編排，透過不同範疇清晰展示幼兒各方面的表現，給予適切的回饋，並作適當的輔導和讚賞。家長問卷顯示，90%家長認為透過各類評估記錄能瞭解幼兒學習的情況。</p>	<ul style="list-style-type: none"> <li>• 我的成長檔案</li> <li>• 學習範疇紀錄表</li> <li>• 幼兒進展性評估報告</li> <li>• 2018-2019 家長意見調查問卷</li> </ul>

評述工作成效	憑證：
<p>6. 本校教師具備良好的幼教知識，98%家長認為教師對幼兒的態度親切友善，且關心幼兒、有愛心，了解幼兒的發展需要，與幼兒建立起真摯友好之師生關係。教師教學態度正面認真，具專業精神及責任感，並能採用以兒童為本的教學方法，配合所教內容的特性和重點，以不同的教學形式引發兒童學習。</p> <p>7. 本園學習氣氛輕鬆愉快，幼兒熱愛校園生活，通過問卷得知 92%家長表示幼兒喜愛上學。幼兒表現自信，喜歡與別人交談並常勇於表達意見，學習動機強，對身邊事物抱有好奇心，常主動探索及發問，如:幼兒在進行「環保」活動時，會主動探索及觀察物品的特徵，運用已有知識同時發揮創意，以環保物料進行各種遊戲及製作可循環再用之物品。此外，幼兒亦非常享受校園群體生活之樂趣，但與同伴合作或協商時，偶有摩擦之情況出現。</p> <p>8. 本校有妥善的機制監察課程的推行，舉行校務及教務會議、家長觀課、校長及同儕觀課等，上下學期校長亦會檢查各級幼兒的課業，並向教師作出回饋。教師會因應相關回饋，並通過觀察幼兒的學習情況，並作出適當的跟進或調適教學內容，以改善課程及教學設計。</p>	<ul style="list-style-type: none"> <li>• 2018-2019 家長意見調查問卷</li>   <li>• 2018-2019 家長意見調查問卷</li> <li>• 教學計劃反思</li> <li>• 活動相片</li>   <li>• 校務會議紀錄</li> <li>• 家長、校長、同儕觀課活動紀錄表</li> </ul>

進一步改善的建議 / 發展空間
<ol style="list-style-type: none"> <li>1. 透過遊戲學習，提升幼兒合作及協商能力。</li> <li>2. 編排工作時間表，進一步於各級將天主教教育核心價值融合主題。</li> <li>3. 每主題確立教學總目標，編定清晰及目標明確之教學計劃。</li> <li>4. 善用大自然環境資源，並結合遊戲元素，激發幼兒操弄及探索的好奇心。</li> <li>5. 進一步提供豐富而多元化的遊戲設備和材料，吸引幼兒進行區角活動，提升學習層次。</li> </ol>

## 2.3 我們對兒童和教師的支援

學校在過去一年，因應校情轉變及服務需要，推行兒童和教師相關的支援。

評述工作成效	憑證：
<p>1. 本校關顧幼兒的飲食健康，提供不同類型的茶點和午膳給幼兒進食。此外，家長更能透過通告、學校資訊板及網頁，知悉幼兒每天的茶點及午膳安排，如幼兒對食物敏感或有其他需要時，本校亦會作出相應安排。家長反映半日班茶點較少安排進食蔬菜類食物，需作改善。</p>	<ul style="list-style-type: none"> <li>• 學校通告及網頁</li> <li>• 茶點和午膳餐單</li> </ul>
<p>2. 本校定期巡查校內環境、檢查課室及戶外遊戲場地，確保課室設備、體能設施得到適當的保養及維修。尤以颱風山竹襲港後，校園多處地方及設備損毀，學校管理層迅速聯絡相關政府部門及安排維修，讓幼兒的安全和衛生得到保障。而本校亦編定處理突發事件流程圖及緊急聯絡資料，並張貼在校園當眼處。若遇上突發意外事件，教職員可依據突發事件流程圖來作出處理和妥善的跟進。</p>	<ul style="list-style-type: none"> <li>• 校務會議紀錄</li> <li>• 處理突發事件流程圖</li> <li>• 維修紀錄</li> </ul>
<p>3. 為確保校園衛生及幼兒身體健康，工友定時清潔各場地及共用物品。校方亦會透過不同途徑發放有關預防傳染病及衛生信息予學校各持份者，以提高大家預防流行性疾病及衛生意識。從問卷調查結果顯示，94%家長滿意學校的地方整潔衛生、93%家長滿意學校的安全措施完善，能保障幼兒的安全。</p>	<ul style="list-style-type: none"> <li>• 學校通告及網頁</li> <li>• 工友工作編排</li> <li>• 2018-2019 家長意見調查問卷</li> </ul>
<p>4. 本年教職員把戶外物資重新整理及分類妥當，並在儲物箱加上標示，方便存取及使用。另為了提升教學環境，戶外教學場地增添了野餐桌、屏風、多用途白板等設備。此外，為方便教師靈活運用課室空間安排區角活動及提供更多存取教學物品之空間，本年度增添或更換了掛牆雙門木櫃、活動置物架、椅子、輕觸式熒幕電腦等傢具或教學物品，以配合不同教學需要。</p>	<ul style="list-style-type: none"> <li>• 校務會議紀錄</li> <li>• 行政小組會議紀錄</li> <li>• 相片</li> <li>• 固定資產及資產記錄冊</li> </ul>
<p>5. 學校管理層通過不同的溝通渠道與各教職員溝通和交流。此外，透過會議、問卷等收集教職員意見和發佈資訊，並設立功能小組，跟進及協調工作進度，適時作出鼓勵及支援，工作氣氛融洽和諧。在支援新入職的員工方面，學校首年以「一對一師徒制」形式啟導新入職教師，惟本校位處離島，新入職教師除需適應教學工作外，同時亦要面對工作環境及學校文化所帶來之挑戰，故近年離職者亦有不少。</p>	<ul style="list-style-type: none"> <li>• 校務會議紀錄</li> <li>• 行政小組會議紀錄</li> <li>• 教師問卷</li> </ul>
<p>6. 為有特殊需要之幼兒提供適切支援，本校參與社會福利署「到校學前康復服務」，由明愛康復服務專業團隊提供支援服務。教師若發現其他仍在輪候服務或個別有特殊需要的幼兒，亦會先向家長了解幼兒在家之情況，如家長需要進一步之協助或轉介，學校亦會儘早安排及跟進。本校首年安排曾接受專業培訓教師於課前為有特殊需要之幼兒進行個別輔導。</p>	<ul style="list-style-type: none"> <li>• 學生個別輔導紀錄</li> </ul>

評述工作成效	憑證：
<p>7. 本校致力實踐天主教教育核心的價值並建立中外共融的學校文化氛圍，透過不同類型的學習活動，如：宗教祈禱聚會、豬年新春團拜、生日會活動，四旬期活動等，讓幼兒學習敬主愛人，並從中認識不同國家的文化，尊重不同的種族。</p> <p>8. 本校約有 60%非華語幼兒就讀，他們來自不同國家及文化背景之家庭。學校會因應他們能力上的差異，調節課程及教學策略，如：因應非華語幼兒的中文能力，減少其課業數量，並多運用圖像讓他們理解中文字的字義。半數教師期望增進教授非華語幼兒的專業知識。</p> <p>9. 為了加強幼小銜接的聯繫，本校會與小學進行不同形式之交流活動，如：安排小學同學到校進行故事分享、參與小學舉辦之聖誕慶祝活動等。本校亦常安排多項活動及提供支援予將升讀小一的學生及其家長，如：安排參觀南丫北段公立小學，使家長瞭解小學的課程及資訊，並讓幼兒對小學的學習模式有初步的了解。另外，學校亦會舉辦家長會講解小一入學機制和選校策略，並透過分享會，邀請已升小學的舊生家長回校分享其協助子女順利過渡到小學的方法。80%家長認同本校所提供的活動能有效支援小一入學的幼兒及其家長。</p> <p>10. 本校與社區及機構關係密切，常協辦舉行多元化的學習活動，擴闊幼兒視野及照顧其不同發展需要。如：與安徒生會南丫島中心協辦「童心暖意-關愛長者」活動，讓幼兒身體力行關懷島上長者。全日班幼兒每月亦會到該中心進行生活體驗課程，內容包括園藝種植、小組遊戲等，藉以促進其群性社交發展及提升自理能力。本學年學校更應港大牙醫學生邀請進行一項「牙齒公共衛衛生計劃」，計劃內容包括為幼兒檢查口腔及向幼兒和家長提供口腔健康教育。</p> <p>11. 本校與家長保持緊密溝通，視家長為合作夥伴，家長對學校有歸屬感。學校亦善用家長專業各才能，如：邀請家長擔任兒歌爸媽、與學校合作舉辦家長教師會親子旅行等活動日。</p>	<p>• 活動編排紀錄</p> <p>• 管理與組織會議紀錄</p> <p>• 各級課業安排</p> <p>• 家長、校長、同儕觀課活動紀錄表</p> <p>• 活動編排紀錄</p> <p>• 管理與組織會議紀錄</p> <p>• 2018-2019 家長意見調查問卷</p> <p>• 活動編排紀錄</p> <p>• 管理與組織會議紀錄</p> <p>• 活動編排紀錄</p> <p>• 通告及家長問卷</p> <p>• 家長教師會會議紀錄</p>

進一步改善的建議 / 發展空間
<ol style="list-style-type: none"> <li>1. 進一步改善茶點及午膳餐單，安排幼兒多進食蔬菜類食物，均衡幼兒飲食。</li> <li>2. 設立啟導機制，支援新入職及經驗尚淺教師，協助他們盡快融入工作環境和常規。</li> <li>3. 為教師提供有關非華語學與教之專業培訓，讓教師有效照顧及支援非華語幼兒。</li> <li>4. 安排曾接受有關非華語教學培訓的教師，以小組形式支援非華語幼兒有效地學習中文。</li> </ol>

### 第三部分 發展計劃

#### 3.1 探討持續發展的工作

未來的重點工作	發展基礎	機遇 / 挑戰
1. 將遊戲學習融入課程，為幼兒提供自由探索、與人合作及協商之機會。	<ul style="list-style-type: none"> <li>• 根據教育局修訂了《幼稚園教育課程指引》，教師設計不同的區角及活動，讓幼兒從遊戲中學習。</li> <li>• 本校地理環境貼近大自然，有豐富資源進行戶外遊戲，激發幼兒操弄及探索的好奇心。</li> </ul>	<ul style="list-style-type: none"> <li>• 辦學團體常安排教師參觀境內或境外幼稚園，藉以交流教學心得，推行遊戲中學習。</li> <li>• 學校近半學生為獨生子女，在家較少有與人合作及協商之機會，在了解他人需要方面可以加強。</li> </ul>
2. 支援新入職同事，營造學校協作文化及良好團隊氣氛。	<ul style="list-style-type: none"> <li>• 本學年以「一對一師徒制」形式啟導新入職教師，協助新入職的教師適應新的工作環境。</li> <li>• 管理層定期面見新入職教師，了解各教職員的工作情況及困難。</li> <li>• 學校不時舉行聯誼活動，以促進員工間的溝通及團隊氣氛。</li> </ul>	<ul style="list-style-type: none"> <li>• 新教師加入，可提供新的創意及思維。</li> <li>• 本校位處離島，新入職教師除需適應教學工作外，同時亦要面對工作環境及學校文化所帶來之挑戰。</li> <li>• 負責啟導工作之教師由於需兼顧行政及教學工作，騰出空間不多/啟導工作亦倍感困難。</li> <li>• 每年平均有兩至三位的新入職或經驗較淺的員工離職。</li> </ul>
3. 進一步支援及照顧非華語幼兒，促進兒童學習及成長。	<ul style="list-style-type: none"> <li>• 本校成功申請 2019-2020 年度教育局校本支援計劃，透過專業學習社群，通過研討、實踐及反思等不同的形式，研習具效能的學與教策略和交流經驗，以照顧非華語幼兒的學習多樣性。</li> <li>• 本校已有六位教師(包括校長)曾接受有關非華語學與教專業培訓。</li> </ul>	<ul style="list-style-type: none"> <li>• 政府為加強對非華語學童的支援，增加資助額。本園可憑資助聘請教師及教學助理，有助以小組形式支援非華語幼兒有效地學習中文。</li> <li>• 近年非華語學童入讀人數佔全校學生人數六成。</li> </ul>

#### 3.2 關注事項

1. 加強遊戲中的自由探索元素，提升幼兒合作及協商能力。
2. 支援新入職教師，建立良好的教師團隊。

### 3.3 學校 2019-2020 年度的工作計劃

關注事項（一）加強遊戲中的自由探索元素，提升幼兒合作及協商能力。

	工作目標	策略/工作	時間表	成功準則	檢討工具/ 資料	負責人	所需資源	備註
1.	增加幼兒從遊戲中自由探索的機會	1.1 善用學校環境資源，設計具自由探索元素的遊戲活動。 1.2 逢星期五進行「Happy Friday 遊戲日」，讓幼兒自由參與不同類型遊戲，探索事物。	全年	100%教師能善用學校環境資源，設計具自由探索元素的遊戲活動。  90%幼兒能反覆操弄及動手探索。	<ul style="list-style-type: none"> <li>•教學反思</li> <li>•校長/同儕觀課記錄及錄影片段</li> <li>•兒童評估</li> </ul>	學與教小組 各級教師	購置活動教材及所需物資	/
2.	通過遊戲，提升幼兒合作及協商能力	2.1 推行「我的好夥伴」2至4人小組學習模式，幼兒每次進行遊戲學習時，與同學結伴進行，從中彼此合作及協商。 2.2 每次遊戲活動後，教師邀請各小組進行討論，分享合作及協商方法。	全年 (低班及高班)  2019年 11-12月開始 (幼兒班)	90%幼兒能與同伴進行遊戲，從中彼此合作及協商。  80%幼兒透過小組討論，分享合作及協商方法。	<ul style="list-style-type: none"> <li>•兒童評估記錄</li> <li>•教學反思</li> <li>•校長/同儕觀課記錄及錄影片段</li> <li>•教學反思</li> </ul>	學與教小組 各級教師	購置活動教材及所需物資	/

關注事項 (二) 支援新入職教師，建立良好的教師團隊。

	工作目標	策略/工作	時間表	成功準則	檢討工具/ 資料	負責人	所需資源	備註
1.	支援新入職教師	1.1 為新入職同事舉行「迎新活動」，向他們介紹學校運作與文化。  1.2 制定「啟導計劃」，協助新入職教師適應及盡快融入工作環境和常規。	2019年9月  全年	100%新入職教師同意「迎新活動」有助他們了解學校運作與文化。  100%新入職教師同意「啟導計劃」有助他們適應及盡快融入工作環境和常規。	•活動問卷  •教師問卷	管理與組織小組	教師培訓文件	/
2.	建立良好的學校協作文化及團隊氣氛。	2.1 培育教師的靈性發展，定期舉行教職員靈修、聯誼活動等。  2.2 推行「Happy Monday」，讓教職員在課後有分享生活點滴和工作上之需要及困難之平台，增進彼此友好關係。	2019年9月至12月	100%教師同意教職員活動有助提升教師團隊士氣，對學校產生歸屬感。  100%教師同意與同儕工能夠彼此協調，和諧工作。	•活動問卷  •教師問卷	宗培組	活動時所需物資  導師費	/

校監簽名：\_\_\_\_\_

廖慕賢女士

校長簽名：\_\_\_\_\_

張敏怡女士

日期：\_\_\_\_\_

30-9-2019